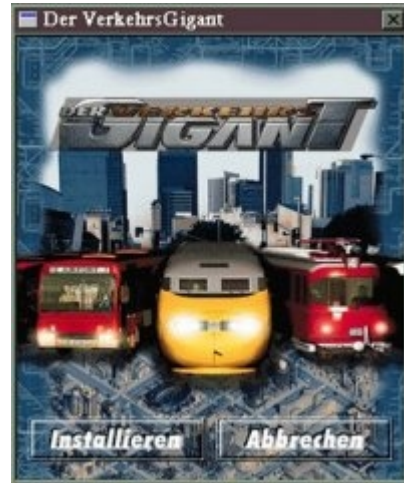


Der Verkehrsgigant (1.4)

Ich möchte euch heute gerne Mal einen Testbericht über ein Spiel von dem österreichischem Hersteller "JoWoOD Productions" vorstellen. Wie in der Überschrift schon zu sehen ist, geht es um das Spiel "Der Verkehrsgigant". Gleichzeitig werde ich bestimmte Funktionen im Spiel bewerten. Die Bewertung wird so ähnlich wie in der Computerbild Spiele aussehen.

Installation:

Beim Einlegen der CD in das CD/DVD-Rom Laufwerk erscheint dieser Installationsbildschirm. Um das Spiel zu installieren folgt ihr einfach den Installationsanweisungen. Da es keine Auswahl zwischen minimale und maximale Installation gibt, vergebe ich hier 8 Sterne.



Systemanforderungen:

Damit das Spiel läuft, wird ein PC mit Microsoft **Windows 95/98 benötigt**. Der Prozessor sollte mindestens ein **Pentium oder ein vergleichbarer Prozessor mit 233 MHz** oder besser sein. Als weitere Systemanforderungen werden mindestens **32 MB RAM** und **2 MB PCI-Grafikkarte** benötigt. Das **CD/DVD-Rom Laufwerk** sollte CD-Rom's in **4 facher Geschwindigkeit** abspielen können. Außerdem werden **ca. 240 MB freier Festplattenspeicher** (original Spiel) und **DirectX 7** benötigt. Weiterer Festplattenspeicher wird gebraucht, wenn ihr euch Zusatz-Map's und das Add On downloaded bzw. Spielstände speichert. Zur **Steuerung** wird eine **Maus** benutzt. Einige Befehle können auch mit der Tastatur ausgeführt werden. Das Spiel ist auch **XP-tauglich**. Da das Spiel mit den Systemanforderungen Sparsam umgeht, gibt es hier 10 Sterne.

Das Hauptmenü:

Nach Starten des Spiels erscheint ein Hauptmenü. In diesem Hauptmenü könnt ihr Kampagnen & Endlosspiele beginnen; ein Online-, Netzwerk- oder Lanspiel eröffnen; alte Spielstände laden bzw. weiterspielen; Highscoreliste anschauen; Einstellungen für Spielerfarbe, Spielername, Videos, Sound und Grafik vornehmen und das Spiel verlassen. Das Hauptmenü ist sehr gut aufgebaut. Ihr findet euch schnell und einfach zurecht, deshalb alle 10 Sterne.



Kampagne:



Um eine Kapagne zu starten, klickt ihr einfach auf Kampagne. Nach dem ihr draufgedrückt habt, erscheint die Auswahl an Missionen. Um eine andere Mission zu wählen bzw. die Beschreibung anzuschauen, klickt ihr oben auf den rechten oder linken Pfeil, um sie auszuwählen. Nach der Installation müssen die Kampagnen erst der Reihe nach freigeschaltet werden. Unten in der Beschreibung stehen die Ziele, die erfüllt werden müssen, damit eine Mission freigeschaltet wird. Erfüllt ihr nur die Voraussetzungen für einen Stern, dann

schaltet ihr eine Mission frei. Ihr könnt bis zu drei Missionen auf einmal freischalten und dadurch schwierigere Missionen überspringen. Falls ihr euch die Voraussetzungen nicht merken könnt, könnt ihr sie im Spiel erneut anschauen.

Im Originalspiel stehen 15 Missionen zur Verfügung. Falls die euch noch nicht reichen, dann könnt ihr auf www.verkehrsgigant.info weitere Missionen downloaden.

Endlosspiel:

Wenn ihr im Hauptmenü auf Endlosspiel klickt, dann öffnet sich zunächst das Schwierigkeitsgradmenü. Dort könnt ihr euch den Schwierigkeitsgrad anpassen, wie ihr gerade möchtet. Solltet ihr euch für eine Möglichkeit mit Unternehmer entscheiden, dann

erscheint zunächst das Gegnerauswahlmenü. Wenn ihr einen Gegner haben möchtet, dann klickt in das Kästchen davor. Das Bild des Gegners leuchtet dann farbig auf. Solltet ihr euch für eine Möglichkeit mit



Verkehrsbeauftragter entschieden haben, dann erscheint sofort das Endlosspielauswahlmenü. Dieses ist genauso aufgebaut wie das Menü der Missionen.

Es stehen nur keine Vorgaben dazu, weil ihr nichts freischalten müsst. Die Vorgaben um ein Endlosspiel zu gewinnen erfahrt ihr im Spiel.



Mehrspieler:



ihr eure IP-Nummer euren Gegner per PN, Email, Chatprogramm oder ISDN-Telefon mitteilen. Wenn ihr dann auf weiter klickt, erscheint das Menü, welches im rechten Bild zu sehen ist. Ihr müsst nun auf neues Spiel gehen und dann die gewünschten Zielvoraussetzungen und die gewünschte Endloskarte wählen. Missionen können nicht im Mehrspielermodus gespielt werden. Falls euer Gegner das Spiel begonnen hat, dann müsst ihr im Einstellungsfenster seine IP-Nummer angeben und auf weiter. Wenn ihr dann beim rechten Bild seit, geht ihr auf Aktualisieren. Das Internet wird jetzt nach Spielen unter dieser IP-Nummer durchsucht. Wenn es dann aufgelistet wird, könnt ihr auf Mitspielen klicken.

Um ein Multiplayergame zu starten, müsst ihr im Hauptmenü auf Mehrspieler klicken. Es erscheint dann ein Einstellungsmenü, in dem es die Auswahl zwischen Internet, LAN und NullModem gibt. Als Beispiel wählen wir jetzt einmal das Internet. Wenn ihr das Spiel startet, dann gebt euren Spielernamen ein und eure IP-Nummer ein. Ob sie eingegeben werden muss weiß ich nicht genau. Aber wenn ihr sie eingibt, macht ihr nichts falsch. Bevor es losgehen kann, müsst



Inhalt:

Bevor ich zum Spielverlauf komme, möchte ich gerne noch mal kurz erklären, welchen Sinn das Spiel hat. Wie ihr ja alle schon gemerkt habt, handelt sich um eine Nahverkehrssimulation. Ihr sollt mit diesem Spiel beweisen, dass ihr mit den Fahrgästen, Fahrzeugen, Fahrern, Geld und Sonstiges besser umgehen könnt als richtige Verkehrsunternehmen. Dazu stehen euch 15 Missionen und 30 Endloskarten zur Verfügung. Und jetzt noch ein Zitat vom Hersteller: "Wer kennt das nicht: Stunden im Stau. Teure Fahrkarten. Ewiges warten auf den nächsten Bus. Überfüllte und stickige Straßenbahnen. Nur allzu oft ist der öffentliche Verkehr ein wahrer Alptraum! Aber nun können Sie beweisen, daß Sie es wirklich besser können. Gebieten Sie über eine ganze Flotte an Bus- und Bahnlinien. Sorgen Sie durch geschickte Streckenplanung und Einsatz der modernsten Fahrzeuge für kurze Wartezeiten und zufriedene Fahrgäste. Erleben Sie die komplexe und einmalige Simulation des Verkehrs in großen Städten."

Spielverlauf:



In allen Spielmöglichkeiten ist der Spielablauf identisch. Als Beispiel nehme ich die Endloskarte "Abersee", die hier im Bild zu sehen ist. Im unteren Menü seht ihr im linken blauen Teil den Informationsbutton links oben. Damit könnt ihr herausfinden, was die einzelnen Gebäude darstellen, von welchen Gebäude die Fahrgäste zu anderen Gebäuden möchten, der Einzugsbereich der Haltestellen; dann auf dem nächsten Symbol könnt ihr eure Zielvoraussetzungen anschauen. Das Auge (3. Symbol) dient für Darstellungsoptionen, zum Beispiel Verkehr

ausblenden, verdeckende Gebäude ausblenden, Schulen ausblenden, usw. Auf den letzten 3 Buttons könnt ihr Angaben der Gegner aufrufen. Dies funktioniert natürlich nur, wenn ihr Gegner habt.

Im linken blauen Teil der Button rechts oben dient dazu Fahrzeuge zu kaufen, zu verkaufen, zu warten und auf das jeweilige Fahrzeug zentrieren.

Im linken Teil das Symbol mit dem U drauf dient dazu, Linien zu eröffnen, Linien zu verändern, Linien zu benennen und Linien zu löschen.

Das Symbol rechts daneben mit der Haltestelle dient zum Abreißen von Gebäuden, Haltestellen und Schienen; zum verlegen von Straßenbahnschienen auf der Straße oder andere Schientypen, welche jedoch nur als Bahnübergang auf der Straße gebaut werden können und bauen von Haltestellen und Stationen.

Das fünfte Symbol unten links dient dazu um die Firmenbilanz aufzurufen, Fahrpreise festzulegen, Fahrergehalt und Weiterbildungskosten einzustellen und um Werbung zu machen.

Um jetzt los zu bauen, solltet ihr erstmal auf ein großes Gebäude klicken, zum Beispiel ein Bürogebäude oder eine Fabrik.

Im Beispiel habe ich ein Bürogebäude genommen, welches 599 Beschäftigte hat.

Die Beschäftigten wohnen in allen Gebäuden, die rot aufleuchten. In der rechten unteren Übersichtskarte, wo sich übrigens dein Kontostand und das Datum befindet, leuchten die Gebäude ebenfalls rot und grün auf. Am grünen Gebäude sollte angefangen werden, um dann in Richtung Wohngebäude die Linie weiter zu führen. Dazu geht ihr auf das Haltestellen Symbol und baut am Linienweg die Haltestellen auf. Wenn ihr fertig seit müsst ihr auf das Symbol mit dem U klicken und dann wie es dort beschrieben ist auf eine Straße oder Schiene. Ich empfehle zu Beginn des Spiels nur Buslinien zu bauen, da das Geld für Straßenbahnen zu knapp ist.





grünes Symbol mit einem roten Kreuz drauf (siehe Bild rechts oben). Dann müsst ihr einfach die Linie aufziehen und alle ein paar Abschnitte bestätigen. Abschnitte, die bestätigt wurden leuchten rot auf. Alle anderen Abschnitte der Linie sind noch grau. Falls ihr an einer Haltestelle nicht halten möchtet, müsst ihr nochmal auf das rote Stoppsymbol klicken. Wenn das Stoppschild verschwindet, dann wird die Haltestelle der Linie nicht hinzugefügt. Um die Linie zu schließen, ist es erforderlich, dass sie wieder auf das Startsymbol trifft. Wenn ihr mit der Linie auf das Startsymbol gedrückt habt, erscheint der Linienverlauf grün. Um jetzt die Linie aufzumachen, müsst ihr nur noch auf das Häkchen drücken, welches bei geschlossenem Linienkreis grün aufleuchtet.

Auf dem Fahrzeugsymbol klickt ihr jetzt drauf, um Busse zu kaufen. Wenn ihr sie dann gekauft habt, klickt ihr wieder auf das "U-Symbol" und in der Linienliste auf Buslinie eins. Danach geht ihr auf das Bussymbol um die Fahrzeuge einzusetzen. Das kleine Fenster neben dem Stadtplan gibt einen Einblick ins Depot. Mit den Pfeilen könnt ihr durch eure gekauften



jeweiligen Linie sehen, wieviele Fahrgäste sich im Fahrzeug befinden, wie der Zustand des Fahrzeuges ist und die Fahrzeugeinnahmen seitdem das Fahrzeug der Linie zugeordnet ist. Vergesst nicht, immer die Linienliste im Blick zu behalten, damit ihr, wenn die Linie Minus macht, sofort den Linienweg verändern oder modernere Fahrzeuge einsetzen könnt.

Nachdem ihr jetzt auf das "U-Symbol" gedrückt habt, erscheint eine Liste mit den Linien. Falls nur ein Eintrag drin ist, dann heißt dieser "Neue Linie". Falls es schon andere Linien gibt, werden diese ebenfalls aufgelistet. Als nächstes muss im Linienmenü der Hammerbutton gedrückt werden. Bei der folgenden Meldung müsst ihr auf eine Straße oder Schiene klicken. Da es ja eine Buslinie ist, drückt ihr logischerweise auf eine Straße. An der Stelle, an der die Linie beginnt, habt ihr ein gelb-



Fahrzeuge verschiedene Typen auswählen. Außerdem steht bei jedem Fahrzeugtyp dabei, wieviele Fahrzeuge im Depot vorhanden sind. Um jetzt das Fahrzeug einzusetzen, müsst ihr auf den Pfeil klicken, welcher zur Linienliste zeigt. Das Fahrzeug wird direkt am Startpunkt eingesetzt. Ihr könnt jedoch auch auf eine Haltestelle klicken, damit dort das Fahrzeug eingesetzt wird.

Nach diesem Prinzip werden alle Linien eröffnet.

Jetzt könnt ihr über die Einsatzliste der

Spiel beenden:



Um das Spiel zu beenden, muss einfach die "Esc-Taste" gedrückt werden. Danach gelangt ihr in das Speichernmenü. Hier könnt ihr euer Spiel speichern, andere Spielstände laden, Grafik, Video und Soundeinstellungen anpassen oder weiterspielen. Wenn ihr auf Spiel verlassen drückt, erscheint wieder das Hauptmenü.

Einstellungen:



Wenn ihr auf Einstellungen klickt (Hauptmenü oder Speichernmenü), dann habt ihr die Auswahl zu den Spielereinstellungen oder zum Grafik-Sound-Menü zu kommen. Die Spielereinstellungen können im Speichernmenü nicht mehr geändert werden. Sie können nur vor Spielbeginn aus dem

Hauptmenü geändert werden. Zur Auswahl steht Spielername und Spielerfarbe (siehe Bild unten).

Grafik und Sound kann dagegen immer geändert werden. Zur Auswahl stehen 3 Grafikauflösungen und 4 Möglichkeiten die Grafik auf langsameren Computern zu verbessern und Ein- bzw. Ausschalten von Sound.



Grafik:

Da die niedrigste Auflösung 800*600 Pixel ist, ist es für ältere Computer nicht unbedingt das Beste. Für langsamere PCs wäre es besser, wenn es noch eine niedrigere Auflösung geben würde.

Auf den meisten PCs ruckelt das Spiel, reagiert aber noch schnell, wenn Prozessor und Arbeitsspeicher hoch ist.

Sonst ist die Qualität der Grafik sehr gut. Andere Spiele mit gleicher Auflösung oder höher sind zum Teil pixliger als "Der Verkehrsgigant". Dafür gibt es 6 Sterne.

Sound:

Der Sound des Spiels ist nur in Mono und Geräusche werden nur kurz angespielt, selbst wenn Fahrzeuge an Ampeln halten. Der Rest bis zu nächsten Haltestelle verläuft ohne Fahrzeugton. Dafür ist Vogelzwitschern und der Verkehr zu hören, wenn keine anderen Fahrzeuge in der Nähe sind. Da die Geräusche durch das kurze Anspielen zu unrealistisch wirken, gibt es hier 7 Sterne.

Multiplayergame:

Ein Multiplayergame ist sehr leicht zu starten, läuft aber bei vielen Spielern leider nur kurze Zeit bevor es sich dann aufhängt. Falls es mir irgendwann gelingt ein Onlinespiel länger als 5 Minuten zu spielen, werde ich es hier angeben und wenn eine Fehlerursache vorhanden ist, erklären, was zu beachten ist. Weil es bei vielen Benutzern nur kurz läuft gebe ich erstmal 4 Sterne.

Speichern:

Speichern ist im Endlosspiel und in der Kampagne immer möglich. Dafür gibt es alle 10 Sterne.

Handbuch:

Das Handbuch ist einfach und verständlich gedruckt. Jedoch ist der Abschnitt über Hintergrundprogramme nicht ausführlich genug geschrieben. Dieses Mal vergebe ich 9 Sterne.

Service:

Die Telefonnummer von Infogrames Deutschland ist nicht zu empfehlen, weil man besser kommt, wenn man direkt in Österreich beim Hersteller anruft (Tel: 0043 6133 8430; Fax: 0043 6133 8430 14). Es gibt auch die Möglichkeit per Post oder Email zu schreiben. Außerdem werden einige Fragen nebenbei zügig im Forum beantwortet. Der Service ist sehr gut. Als ich noch kein Internet hatte, habe ich per Post einen neuen Patch gefordert. Dieser war innerhalb 2 Wochen auf 2 Disketten bei mir eingetroffen. Für diese Mühe und Leistung gibt es alle 10 Sterne.

Bedienung:

Die Bedienung ist zu Beginn ein kleines bisschen schwierig. Aber Dank des verständlichen Handbuches lernt man schnell mit dem Spiel um zu gehen. Hier gibt es 9 Sterne.

Spielidee:

Mit dem Spiel "Der Verkehrsgigant" hat sich der Hersteller JoWood was ganz neues für Transportsimulationsfans einfallen lassen. Andere Transportspiele handeln hauptsächlich von Güter- und Fernverkehr. "Der Verkehrsgigant" ist damit das erste Spiel, was vom Nahverkehr handelt. Jetzt gibt es wieder 10 Sterne.

Spielspaß:

Da es ziemlich einfach ist die meisten Ziele zu erreichen gibt es für Spielspaß 7 Sterne.

Preis:

Im Laden gibt es von diesem Spiel wieder neue Auflagen. Nicht zu empfehlen sind alle Auflagen, die nicht von JoWood gepublished wurden, weil diese nicht mit den Patches kompatibel sind. Das macht sich besonders für Personen mit Rot-Grün-Sehschwäche schlecht, weil die Spiele nicht gepatchet werden können. Deshalb mein Tipp: kauft euch unbedingt die Originalversion. Diese kostet (im Media Markt Dresden) 9,99 €. In anderen Städten wird das sicherlich so ähnlich im Preis liegen. Für den mir bekannten Preis gibt es alle 10 Sterne.

ADD ON (1.4)

Das ADD ON ist kostenlos auf der Homepage des Spiels zu bekommen. Es hat eine Größe von ca. 36 MB. Es bietet 15 neue Missionen und 16 neue Endloskarten, bei denen einige Ziele etwas schwieriger sind. Weil JoWood an die Spieler und gedacht hat, gibt es auch hier alle 10 Punkte.

Der Verkehrsgigant-Gold Edition

Die Gold Edition ist nichts anderes als das Originalspiel mit dem Add On. Diese Version entfällt aus der Bewertung, weil es von JoWood keine Auflagen mehr gibt und die anderen mit den Patches nicht kompatibel sind.

Der Verkehrsgigant-Map Editor (kostenloser Download)

Installation:

Das Programm muss in das Verzeichnis von "Der Verkehrsgigant" installiert werden. Da es auch hier keine Auswahl zwischen minimaler bzw. maximaler Installation gibt, bekommt es 8 Sterne.

Systemanforderungen:

Der Editor läuft nur mit einer Auflösung von 1200*1024 Pixel in 16 Bit Farbe. Der Editor läuft nur auf **Windows 95, 98 und ME**. Auf 2000 und XP hat man kaum die Möglichkeit ihn zu benutzen. Nur bei ganz wenigen Benutzern klappt es, deshalb **rate ich vom Download ab, wenn ihr Win 2000 oder XP habt**. Der Editor verbraucht ein kleines bisschen mehr **Festplattenspeicher**. Je nachdem, wie viele Map's ihr baut, solltet ihr ca. **300 MB** oder mehr zur Verfügung haben. Dafür gibt es 2 Sterne.

Anleitung:

Die Anleitung ist ausführlich und leicht verständlich geschrieben. Sie liegt dem Download bei und muss nach der Installation nur noch ausgedruckt werden (3 A-4 Seiten ohne Bilder). Für die Einleitung lasse ich dieses Mal alle 10 Sterne gelten, weil man die Anleitung, auch wenn es sie ohne Download geben würde, ausdrucken müsste.

Bedienung:

Die Bedienung ist sehr einfach. Sie ist der aus dem Spiel sehr ähnlich. Man muss nur die Hinweise auf der Anleitung beachten, damit es keine Abbruchhäuser gibt.

Hier ein Editorbeispiel: meine Map "Norderney".

Um auch solche Karten hinzubekommen braucht ihr nur etwas Fantasie und Windows 95, 98 oder Me.

Die Bedienung bekommt dieses Mal alle 10 Sterne, weil man ja vorher aus dem Spiel schon die meisten Funktionen kennt.



Fanhomepage

Auf der Fanhomepage gibt es eine ganze Menge Maps und Missionen. Ich empfehle die Missionen der Reihe nach zu downloaden, weil es keinen Sinn hat, sie zu spielen, wenn welche dazwischen fehlen. Um Missionen oder Karten von der Homepage ins Spiel einzufügen, muss das Ziparchiv entpackt werden und die Endloskarten in den Ordner Karten kopiert werden. Dann muss 2 Mal der Name der Karte in die Datei "Karten.txt" eingetragen werden. Das gleiche trifft auf Missionen zu. Jedoch müssen die Daten in den Ordner "Missionen" kopiert werden. Hier ist es ganz wichtig, dass der Kartennamen bei "Karten.txt" unbedingt ganz unten eingetragen werden muss (auch 2 Mal), damit die Reihenfolge sinnvoll bleibt. Die Adresse der Homepage ist www.verkehrsgigant.info. Die Homepage wird von der Bewertung ausgeschlossen, da sie nicht von JoWood ist und die Missionen Endloskarten sehr unterschiedliche Qualität haben.

Endergebnis zum Spiel:

Um die Gesamtzahl an Sterne zu ermitteln werden alle Sterne zusammen gezählt und durch die Anzahl der Bewertungen geteilt.

Daraus ergibt sich: 150 Sterne durch 18 Bewertungen = **8,33 Sterne**. Das heißt es ist ein Spiel, was auf jedenfall für zwischendurch und für die Fans von Transportsimulationen immer zu empfehlen ist.

Ich sage jetzt erstmal vielen Dank für euer Interesse an dem Spiel. Mir hat es Spaß gemacht die Bewertung und den Bericht zu schreiben. Ich hoffe, ich kann so etwas für euch wieder Mal schreiben. Für Fragen stehe ich unter eschy5@web.de oder unter der ICQ-Nummer: 177938267 gerne zur Verfügung.